



ΕΦΗΜΕΡΙΔΑ ΤΗΣ ΚΥΒΕΡΝΗΣΕΩΣ ΤΗΣ ΕΛΛΗΝΙΚΗΣ ΔΗΜΟΚΡΑΤΙΑΣ

22 Μαΐου 2023

ΤΕΥΧΟΣ ΤΕΤΑΡΤΟ

Αρ. Φύλλου 407

ΔΙΑΤΑΓΜΑΤΑ

Τροποποίηση του εγκεκριμένου ρυμοτομικού σχεδίου του Δημοτικού Διαμερίσματος Λουτρακίου του Δήμου Λουτρακίου – Περαχώρας – Αγίων Θεοδώρων (ν. Κορινθίας), στην περιοχή «Λειβαδάκι», με άρση και μερική επανεπιβολή απαλλοτριώσεως σε τμήματα κοινόχρηστων χώρων (Κ.Χ.) μεταξύ των Ο.Τ. 348 και 346, του Κ.Χ. 387, του Ο.Τ. 346 και οδών, επιβολή προκηπίου και καθορισμό χρήσεων γης, όρων και περιορισμών δόμησης.

**Η ΠΡΟΕΔΡΟΣ
ΤΗΣ ΕΛΛΗΝΙΚΗΣ ΔΗΜΟΚΡΑΤΙΑΣ**

Έχοντας υπόψη:

1. Τις διατάξεις:

α) των άρθρων 152 παρ. 1, 2 και 6, 154, 160 παρ. 1 και 2 και 161 παρ. 1 του Κώδικα Βασικής Πολεοδομικής Νομοθεσίας (Δ' 580/27.07.1999),

β) των άρθρων 31 παρ. 1 και 32 του ν. 4067/2012 «Νέος Οικοδομικός Κανονισμός» (Α' 79), όπως το μεν άρθρο 31 ισχύει μετά από την αντικατάστασή του με το άρθρο 62 παρ. 2 του ν. 4280/2014 (Α' 159), το δε άρθρο 32 ισχύει μετά από την αντικατάστασή του με το άρθρο 3 παρ. 2 του ν. 4315/2014 (Α' 269), την τροποποίησή του με το άρθρο 69 του ν. 4342/2015 (Α' 143) και πριν από την κατάργησή του με το άρθρο 138 περ. γ του ν. 4759/2020 (Α' 245),

γ) του άρθρου εικοστού παρ. 1 του ν. 4787/2021 «Κύρωση Σύμβασης Διανομής Ακινήτου – Σύσταση Δικαιώματος Επιφανείας Ακινήτου Μητροπολιτικού Πόλου Ελληνικού - Αγίου Κοσμά, ρύθμιση συναφών θεμάτων και άλλες διατάξεις» (Α' 44),

δ) του άρθρου 29 παρ. 4 περ. α του ν. 2831/2000 «Τροποποίηση των διατάξεων του ν. 1577/1985 "Γενικός Οικοδομικός Κανονισμός" και άλλες πολεοδομικές διατάξεις» (Α' 140), όπως ισχύει μετά από την αντικατάσταση της περ. α της παραγράφου αυτής με την παρ. 1 του άρθρου 3 του ν. 4315/2014,

ε) του άρθρου 8 του ν. 1337/1983 «Επέκταση των πολεοδομικών σχεδίων, οικιστική ανάπτυξη και σχετικές ρυθμίσεις» (Α' 33), όπως ισχύει μετά από την αντικατάστασή του με το άρθρο 1 παρ. 1 του ν. 4315/2014 σε

συνδυασμό με το άρθρο 20 του ν. 2508/1997 «Βιώσιμη οικιστική ανάπτυξη των πόλεων και οικισμών της χώρας και άλλες διατάξεις» (Α' 124), μετά από την αντικατάστασή του με το άρθρο 1 παρ. 7 του ν. 4315/2014,

στ) του άρθρου 2 του π.δ. 59/2018 «Κατηγορίες και περιεχόμενο χρήσεων γης» (Α' 114),

ζ) του από 25.06.1979 π.δ. «Περί επεκτάσεως του ρυμοτομικού σχεδίου Λουτρακίου - Περαχώρας (Κορινθίας)» (Δ' 367), όπως ισχύει.

2. Την 2/07.01.2021 κοινή απόφαση του Πρωθυπουργού και του Υπουργού Περιβάλλοντος και Ενέργειας «Ανάθεση αρμοδιοτήτων στον Υφυπουργό Περιβάλλοντος και Ενέργειας, Νικόλαο Ταγαρά» (Β' 45).

3. Τις 312/2018 και 52/2019 γνωμοδοτήσεις του Δημοτικού Συμβουλίου του Δήμου Λουτρακίου - Περαχώρας - Αγίων Θεοδώρων.

4. Το 2/17.07.2020 πρακτικό του Συμβουλίου Πολεοδομικών Θεμάτων και Αμφισβητήσεων Α' της Περιφερειακής Ενότητας Κορινθίας.

5. Την 54/συν. 14η/23.06.2022 γνωμοδότηση του Κεντρικού Συμβουλίου Πολεοδομικών Θεμάτων και Αμφισβητήσεων.

6. Το γεγονός ότι από τις διατάξεις του παρόντος προκαλείται δαπάνη ποσού 67.951,00 ευρώ σε βάρος του προϋπολογισμού του Δήμου Λουτρακίου - Περαχώρας - Αγίων Θεοδώρων έτους 2023, η οποία θα καλυφθεί από τον Κ.Α.Ε. 30-7111.002, κατόπιν της 40/2023 απόφασης του Δημοτικού Συμβουλίου του ως άνω Δήμου περί μερικής αναμόρφωσης του προϋπολογισμού του για το έτος 2023 (ΑΔΑ:688ΝΩΛ3-ΓΞ8).

7. Το άρθρο 90 του Κώδικα νομοθεσίας για την Κυβέρνηση και τα κυβερνητικά όργανα (π.δ. 63/2005, Α' 98), το οποίο διατηρήθηκε σε ισχύ με την περ. 22 του άρθρου 119 του ν. 4622/2019 (Α' 133), και το γεγονός ότι από τις διατάξεις του παρόντος δεν προκαλείται δαπάνη σε βάρος του κρατικού προϋπολογισμού.

8. Την 181/2022 γνωμοδότηση του Συμβουλίου της Επικρατείας.

Με πρόταση του Υφυπουργού Περιβάλλοντος και Ενέργειας, αποφασίζουμε:

Άρθρο 1

Εγκρίνεται η τροποποίηση του εγκεκριμένου ρυμοτομικού σχεδίου του Δημοτικού Διαμερίσματος Λουτρακίου του Δήμου Λουτρακίου - Περαχώρας - Αγίων

Θεοδώρων (ν. Κορινθίας), στην περιοχή «Λειβαδάκι», με άρση και μερική επανεπιβολή απαλλοτριώσεως σε τμήματα κοινόχρηστων χώρων (Κ.Χ.) μεταξύ των οικοδομικών τετραγώνων (Ο.Τ.) 348 και 346, του Κ.Χ. 387, του Ο.Τ. 346 και οδών, και ειδικότερα με:

1. Μετατροπή σε οικοδομήσιμους χώρους:

α) του υπό στοιχεία Ο'-Β'-Β-Γ'-Ξ'-Κ-Ο' τμήματος Κ.Χ. με τη δημιουργία του Ο.Τ. 348α,
β) του υπό στοιχεία Δ'-Γ-Ε'-Μ'-Θ-Ι-Ν'-Δ' τμήματος Κ.Χ. με τη δημιουργία του Ο.Τ. 348β

και

γ) του υπό στοιχεία Π'-Π-Ρ-Σ-Τ-Υ-Η'-Σ'-Ι'-Ω-Κ'-Π' τμήματος του Κ.Χ. 387 και οδού, που εντάσσεται στο Ο.Τ. 346.

2. Επανεπιβολή απαλλοτριώσεως στα υπό στοιχεία Α-Β'-Ο'-Λ-Μ-Ν-Ξ-Α, Ξ'-Γ'-Δ'-Ν'-Ξ', Ζ'-Π'-Κ'-Λ'-Ζ' και Σ'-Η'-Φ-Θ'-Ρ-Ψ-Τ'-Σ' τμήματα οδών.

3. Κατάργηση τμημάτων οδών μεταξύ των Ο.Τ. 348α και 348β και μεταξύ του Ο.Τ. 346 και του Κ.Χ. 387.

4. Μετατόπιση της οδού μεταξύ του Ο.Τ. 348β και της σιδηροδρομικής γραμμής στο όριο της υφιστάμενης σιδηροδρομικής γραμμής,

όπως οι ρυθμίσεις αυτές αποτυπώνονται στο σχετικό πρωτότυπο διάγραμμα σε κλίμακα 1:500, το οποίο θεωρήθηκε από τον Προϊστάμενο της Διεύθυνσης Τοπογραφικών Εφαρμογών του Υπουργείου Περιβάλλοντος και Ενέργειας με την 135750/2022 πράξη του και αντίτυπο του οποίου σε φωτοσμίκρυνση δημοσιεύεται με το παρόν διάταγμα.

Άρθρο 2

Στο πρόσωπο των οικοπέδων, οικοδομημένων ή μη, που βρίσκονται στην περιοχή, της οποίας το σχέδιο τροποποιείται με το άρθρο 1 του παρόντος, επιβάλλεται προκήπιο πλάτους τριών (3) και έξι (6) μέτρων, όπως εμφανίζεται στο σχετικό διάγραμμα του άρθρου 1.

Άρθρο 3

Στους νέους οικοδομήσιμους χώρους που εμπίπτουν στην Πολεοδομική Ενότητα 6, σύμφωνα με την 39886/15.03.2022 απόφαση του Συντονιστή της Αποκεντρωμένης Διοίκησης Πελοποννήσου, Δυτικής Ελλάδας και Ιονίου «Έγκριση Γενικού Πολεοδομικού Σχεδίου (Γ.Π.Σ.) Δημοτικής Ενότητας Λουτρακίου - Περαχώρας Δήμου

Λουτρακίου - Περαχώρας - Αγίων Θεοδώρων Νομού Κορινθίας» (Δ' 139):

1. Ισχύουν οι χρήσεις γης αμιγούς κατοικίας, όπως προσδιορίζονται στο άρθρο 2 του π.δ. 59/2018.

2. Εφαρμόζονται οι όροι και περιορισμοί δόμησης του Τομέα Α' της περιοχής, όπως καθορίστηκαν με το από 25.06.1979 π.δ., ειδικότερα δε:

α) Αρτιότητα:

- Ελάχιστο εμβαδόν: οκτακόσια τετραγωνικά μέτρα (800 τ.μ.).

- Ελάχιστο πρόσωπο: δεκαπέντε μέτρα (15 μ.).

β) Κατά παρέκκλιση της προηγούμενης παραγράφου, θεωρούνται άρτια και οικοδομήσιμα τα οικοπέδα με ελάχιστο πρόσωπο και ελάχιστο εμβαδόν, όπως προκύπτουν από το παρόν διάταγμα.

γ) Συντελεστής Δόμησης: τέσσερα δέκατα (0,4).

δ) Μέγιστο ποσοστό κάλυψης των οικοπέδων: τριάντα τοις εκατό (30%) της επιφάνειάς τους.

ε) Μέγιστο επιτρεπόμενο ύψος ανεγερθησομένων κτιρίων: επτά και μισό (7,50) μ., πάνω από το οποίο επιτρέπεται η κατασκευή στέγης μέγιστου ύψους δύο (2) μ.

στ) Μέγιστος αριθμός ορόφων: δύο (2).

Άρθρο 4

Επιβάλλεται εισφορά σε γη υπό στοιχεία Ε'-Δ-Ε-Ζ-Η-Μ'-Ε' και Ι'-Σ'-Τ'-Ι', συνολικής επιφάνειας 408,51 τ.μ., όπως αποτυπώνεται στο σχετικό διάγραμμα του άρθρου 1.

Άρθρο 5

Η ισχύς του παρόντος αρχίζει από τη δημοσίευσή του στην Εφημερίδα της Κυβερνήσεως.

Στον Υπουργό Περιβάλλοντος και Ενέργειας αναθέτουμε τη δημοσίευση και εκτέλεση του παρόντος διατάγματος.

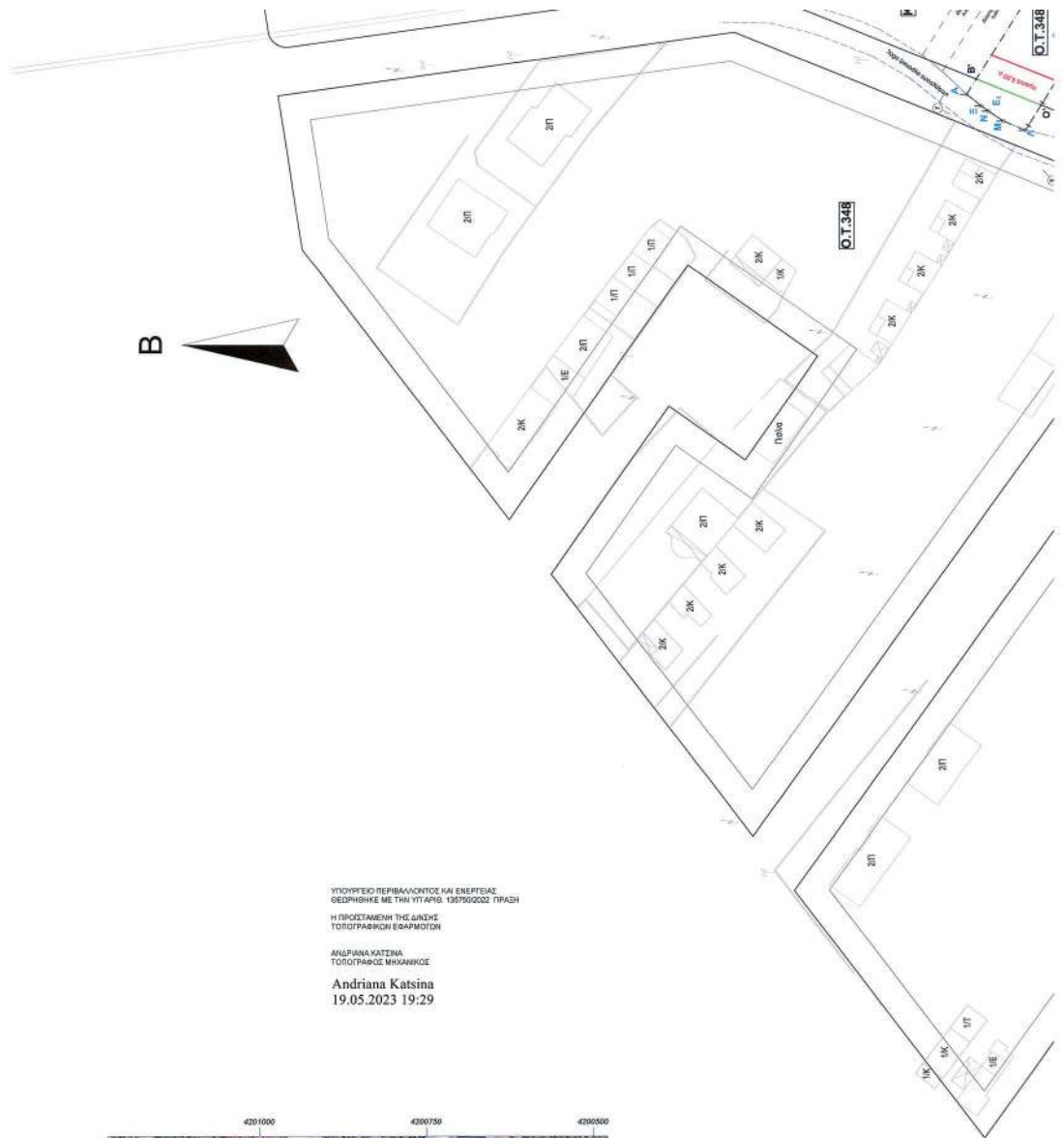
Αθήνα, 19 Μαΐου 2023

Η Πρόεδρος της Δημοκρατίας

ΚΑΤΕΡΙΝΑ ΣΑΚΕΛΛΑΡΟΠΟΥΛΟΥ

Ο Υφυπουργός Περιβάλλοντος και Ενέργειας

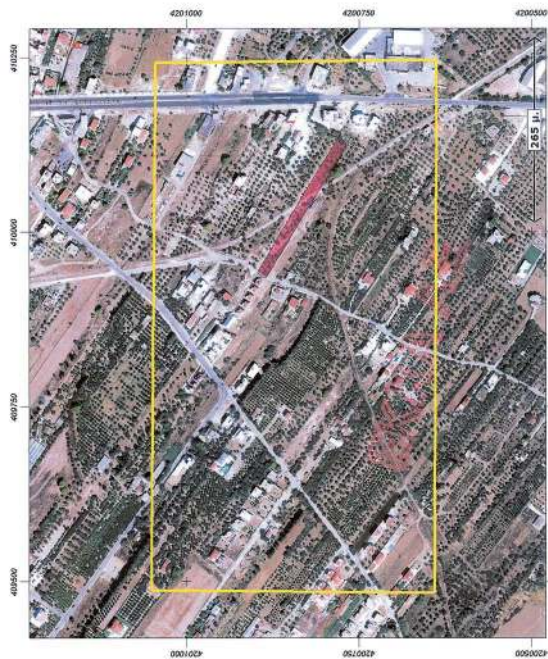
ΝΙΚΟΛΑΟΣ ΤΑΓΑΡΑΣ



ΥΠΟΥΡΓΕΙΟ ΠΕΡΙΒΑΛΛΟΝΤΟΣ ΚΑΙ ΕΝΕΡΓΕΙΑΣ
 ΕΣΦΕΡΙΣΚΕ ΜΕ ΤΗΝ ΥΠΗΡΧΟΥΣΑ ΨΗΦΟΚΑΡΤΑ ΠΡΑΞΗ
 Η ΠΡΟΣΤΑΣΙΝΗ ΤΗΣ ΔΙΑΚΗΣ
 ΤΟΠΟΓΡΑΦΙΚΗ ΕΦΑΡΜΟΓΗ

ΑΝΔΡΙΑΝΑ ΚΑΤΣΙΝΑ
 ΤΟΠΟΓΡΑΦΟΣ ΜΗΧΑΝΙΚΟΣ
 Andriana Katsina
 19.05.2023 19:29

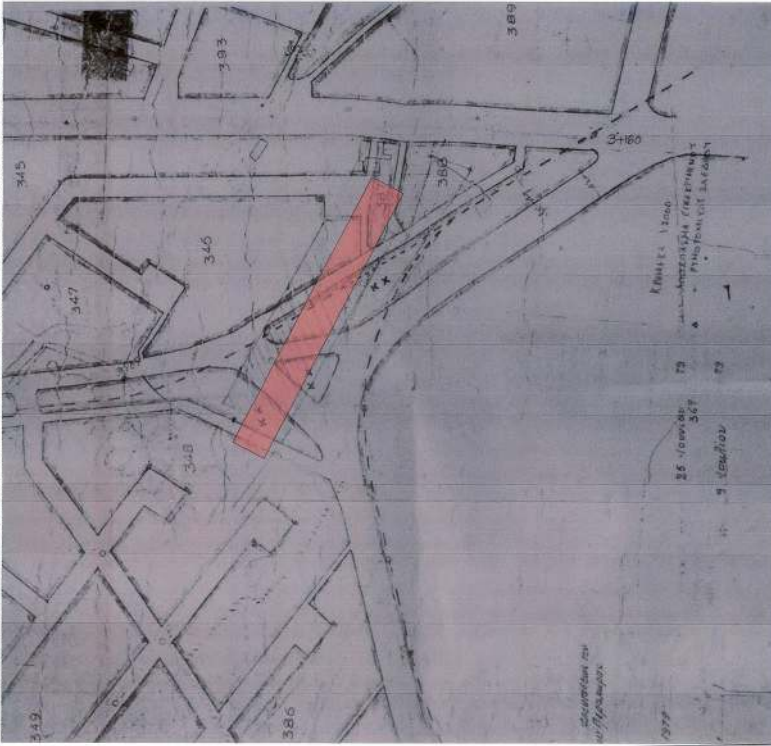
ΕΘΝΙΚΟ ΤΥΠΟΓΡΑΦΕΙΟ
 Για τεχνικούς λόγους στο σχεδιάγραμμα,
 από το ηλεκτρονικό αρχείο, έγινε 32%
 σμίκρυνση κατά ποσοστό



ΦΩΤΟΓΡΑΦΙΚΗΣ ΛΗΨΗΣ



ΑΠΟΣΠΑΣΜΑ ΣΧΕΔΙΟΥ ΠΟΛΕΩΣ ΠΕΡΙΟΧΗΣ "ΛΕΙΒΑΛΑΚΙ" ΣΤΟ ΛΟΥΤΡΑΚΙ ΚΑΙΜΑΚΟΣ 1/2000



ΠΙΣΤΟΔΟΚΗΣΙΑΣ - ΕΚΤΑΣΕΙΣ - ΕΜΒΛΑΑ ΤΡΟΠΟΠΟΙΗΣΗΣ ΣΧΕΔΙΟΥ ΕΚΘΕΡΑ ΕΣ ΠΗ

α. Συμβόλαιο πώλησης συνήθου 26.216/3-1-1972 Συμβόλου Κορίνθου Αθηνών Αντ. Ραυτιάνου
 β. Συμβόλαιο πώλησης συνήθου 26.217/3-1-1972 Συμβόλου Κορίνθου Αθηνών Αντ. Ραυτιάνου
 γ. Συμβόλαιο πώλησης συνήθου 26.706/7-2-1972 Συμβόλου Κορίνθου Αθηνών Αντ. Ραυτιάνου
 δ. Έγκριση Βεβαίωση υπ αριθμ. 25229-9/2018 Συμβόλου Κορίνθου Αθηνών Στ. Λαζάρου

ΠΑΡΟΝ ΤΟΤΟΓΡΑΦΙΚΟ = (ΑΒΓΔΕΡΠΕΥΧΑΚΑΖΗΦΗΚΜΝΞΑ) = 3.460,74 μ.²

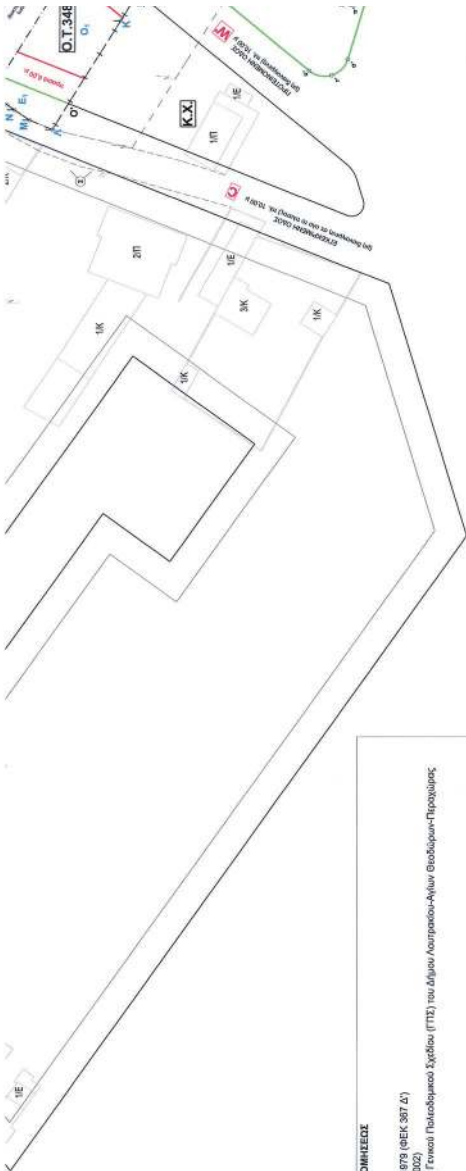
Το τμήμα (ΒΕΩΖΛΑΞΕ) εμβαδού 329,41 μ.² αποτελεί την έκταση οφειλόμενης γραμμής, με την επιφύλαξη ως προς την απαλλοτρίωση της σύμφωνα με τον νόμο ΑΝΦ 226/1982.

Το τμήμα (ΡΘΧΡ) εμβαδού 11,48 μ.² εκτός του Ο.Τ. 388 προσαρτάται στην όμορη έκταση.

Η αναλογία εισφορά σε γη υπολογίζεται ως εξής:

Για το τμήμα (ΑΒΓΔΕΖΗΦΗΚΜΝΞΑ) εμβαδού Ε= 1.756,00 μ.², (ΖΠΥΧΡΑΧΚΛΛΖΤ) εμβαδού Ε= 513,32 μ.², (ΡΗΦΘΡΠΥΡ) εμβαδού Ε= 119,28 μ.², και (ΤΡΑΠΙΓΓΩΚΧΨ) εμβαδού Ε= 531,85 μ.². Από Ε= 1.705,00 μ.² (321-119,28-531,85) = 2.819,98 μ.², δύνανται να παραχθούν 10 τεμάχια ομοειδούς μορφής και μεγέθους σύμφωνα με τον Ν. 2508/1987 και παρ. 4 του άρθρου Ν.4315/2014 (ΦΕΚ 269Α/24.12.2014) που εισάγεται στην ανακατανομή της παρ. 20, άρθρου 20 του Ν.2508/1987 και παρ. 4 του άρθρου Β του Ν.1337/1983 :





ΟΡΟΙ ΚΑΙ ΠΕΡΙΟΡΙΣΜΟΙ ΔΟΜΗΣΕΩΣ
 Διεύθυνση: Π.Α.25-4-1879 (ΦΕΚ 387 Δ')
 9337/02 (ΦΕΚ 616/28-7-2002)
 Αποφ. υπ'ΑΠΕΧΔΕ "Έγκριση Γενικού Πολεοδομικού Σχεδίου (ΓΠΣ) του Δήμου Λαγκαράς-Άγιων Θεόδωρων-Πηροπόλεως"
ΤΟΜΕΑΣ Δ'

1. Αρχή του Σημάδιον = 800 μ.μ., πρόσοψη = 15 μ.
 Πλάτος: 1. Έμφως, 2. Έμφως, 3. Έμφως, 4. Έμφως, 5. Έμφως, 6. Έμφως, 7. Έμφως, 8. Έμφως, 9. Έμφως, 10. Έμφως, 11. Έμφως, 12. Έμφως, 13. Έμφως, 14. Έμφως, 15. Έμφως, 16. Έμφως, 17. Έμφως, 18. Έμφως, 19. Έμφως, 20. Έμφως, 21. Έμφως, 22. Έμφως, 23. Έμφως, 24. Έμφως, 25. Έμφως, 26. Έμφως, 27. Έμφως, 28. Έμφως, 29. Έμφως, 30. Έμφως, 31. Έμφως, 32. Έμφως, 33. Έμφως, 34. Έμφως, 35. Έμφως, 36. Έμφως, 37. Έμφως, 38. Έμφως, 39. Έμφως, 40. Έμφως, 41. Έμφως, 42. Έμφως, 43. Έμφως, 44. Έμφως, 45. Έμφως, 46. Έμφως, 47. Έμφως, 48. Έμφως, 49. Έμφως, 50. Έμφως, 51. Έμφως, 52. Έμφως, 53. Έμφως, 54. Έμφως, 55. Έμφως, 56. Έμφως, 57. Έμφως, 58. Έμφως, 59. Έμφως, 60. Έμφως, 61. Έμφως, 62. Έμφως, 63. Έμφως, 64. Έμφως, 65. Έμφως, 66. Έμφως, 67. Έμφως, 68. Έμφως, 69. Έμφως, 70. Έμφως, 71. Έμφως, 72. Έμφως, 73. Έμφως, 74. Έμφως, 75. Έμφως, 76. Έμφως, 77. Έμφως, 78. Έμφως, 79. Έμφως, 80. Έμφως, 81. Έμφως, 82. Έμφως, 83. Έμφως, 84. Έμφως, 85. Έμφως, 86. Έμφως, 87. Έμφως, 88. Έμφως, 89. Έμφως, 90. Έμφως, 91. Έμφως, 92. Έμφως, 93. Έμφως, 94. Έμφως, 95. Έμφως, 96. Έμφως, 97. Έμφως, 98. Έμφως, 99. Έμφως, 100. Έμφως.
2. Συντελεστής Δομησης = 0,4
3. Πλάτος Κάλυψης = 30%
4. Μέγιστος αριθμός ηρόφων = 6,00 (2)
5. Μέγ. ύψος = 7,20 μ.μ. (παρέρχεται η κατασκευή επιπλέον ηρόφων ύψους 2,00μ.
6. Επιπρόσθετες μετρήσεις γης σύμφωνα με το σχέδιο ΓΠΣ

ΚΑΤΑΣΤΑΣΙΑΚΟ	ΕΠΙΧΕΙΡΗΣΙΑΚΟ ΚΑΤΑΣΤΑΣΙΑΚΟ ΣΧΕΔΙΟ	ΥΠΟΧΡΩΣΗ	ΕΠΙΧΕΙΡΗΣΙΑΚΟ ΚΑΤΑΣΤΑΣΙΑΚΟ ΣΧΕΔΙΟ	ΥΠΟΧΡΩΣΗ	ΕΠΙΧΕΙΡΗΣΙΑΚΟ ΚΑΤΑΣΤΑΣΙΑΚΟ ΣΧΕΔΙΟ	ΥΠΟΧΡΩΣΗ
Α	420079,85	0	420079,85	0	420079,85	0
Β	420079,85	0	420079,85	0	420079,85	0
Γ	420079,85	0	420079,85	0	420079,85	0
Δ	420079,85	0	420079,85	0	420079,85	0
Ε	420079,85	0	420079,85	0	420079,85	0
ΣΤ	420079,85	0	420079,85	0	420079,85	0
Ζ	420079,85	0	420079,85	0	420079,85	0
Η	420079,85	0	420079,85	0	420079,85	0
Θ	420079,85	0	420079,85	0	420079,85	0
ΙΑ	420079,85	0	420079,85	0	420079,85	0
ΙΒ	420079,85	0	420079,85	0	420079,85	0
ΙΓ	420079,85	0	420079,85	0	420079,85	0
ΙΔ	420079,85	0	420079,85	0	420079,85	0
ΙΕ	420079,85	0	420079,85	0	420079,85	0
ΙΣ	420079,85	0	420079,85	0	420079,85	0
ΙΤ	420079,85	0	420079,85	0	420079,85	0
ΙΥ	420079,85	0	420079,85	0	420079,85	0
ΙΦ	420079,85	0	420079,85	0	420079,85	0
ΙΧ	420079,85	0	420079,85	0	420079,85	0
ΙΨ	420079,85	0	420079,85	0	420079,85	0
ΙΩ	420079,85	0	420079,85	0	420079,85	0
ΙΧ	420079,85	0	420079,85	0	420079,85	0
ΙΨ	420079,85	0	420079,85	0	420079,85	0
ΙΩ	420079,85	0	420079,85	0	420079,85	0
ΙΧ	420079,85	0	420079,85	0	420079,85	0
ΙΨ	420079,85	0	420079,85	0	420079,85	0
ΙΩ	420079,85	0	420079,85	0	420079,85	0
ΙΧ	420079,85	0	420079,85	0	420079,85	0
ΙΨ	420079,85	0	420079,85	0	420079,85	0
ΙΩ	420079,85	0	420079,85	0	420079,85	0
ΙΧ	420079,85	0	420079,85	0	420079,85	0
ΙΨ	420079,85	0	420079,85	0	420079,85	0
ΙΩ	420079,85	0	420079,85	0	420079,85	0
ΙΧ	420079,85	0	420079,85	0	420079,85	0
ΙΨ	420079,85	0	420079,85	0	420079,85	0
ΙΩ	420079,85	0	420079,85	0	420079,85	0
ΙΧ	420079,85	0	420079,85	0	420079,85	0
ΙΨ	420079,85	0	420079,85	0	420079,85	0
ΙΩ	420079,85	0	420079,85	0	420079,85	0
ΙΧ	420079,85	0	420079,85	0	420079,85	0
ΙΨ	420079,85	0	420079,85	0	420079,85	0
ΙΩ	420079,85	0	420079,85	0	420079,85	0
ΙΧ	420079,85	0	420079,85	0	420079,85	0
ΙΨ	420079,85	0	420079,85	0	420079,85	0
ΙΩ	420079,85	0	420079,85	0	420079,85	0
ΙΧ	420079,85	0	420079,85	0	420079,85	0
ΙΨ	420079,85	0	420079,85	0	420079,85	0
ΙΩ	420079,85	0	420079,85	0	420079,85	0
ΙΧ	420079,85	0	420079,85	0	420079,85	0
ΙΨ	420079,85	0	420079,85	0	420079,85	0
ΙΩ	420079,85	0	420079,85	0	420079,85	0
ΙΧ	420079,85	0	420079,85	0	420079,85	0
ΙΨ	420079,85	0	420079,85	0	420079,85	0
ΙΩ	420079,85	0	420079,85	0	420079,85	0
ΙΧ	420079,85	0	420079,85	0	420079,85	0
ΙΨ	420079,85	0	420079,85	0	420079,85	0
ΙΩ	420079,85	0	420079,85	0	420079,85	0
ΙΧ	420079,85	0	420079,85	0	420079,85	0
ΙΨ	420079,85	0	420079,85	0	420079,85	0
ΙΩ	420079,85	0	420079,85	0	420079,85	0
ΙΧ	420079,85	0	420079,85	0	420079,85	0
ΙΨ	420079,85	0	420079,85	0	420079,85	0
ΙΩ	420079,85	0	420079,85	0	420079,85	0
ΙΧ	420079,85	0	420079,85	0	420079,85	0
ΙΨ	420079,85	0	420079,85	0	420079,85	0
ΙΩ	420079,85	0	420079,85	0	420079,85	0
ΙΧ	420079,85	0	420079,85	0	420079,85	0
ΙΨ	420079,85	0	420079,85	0	420079,85	0
ΙΩ	420079,85	0	420079,85	0	420079,85	0
ΙΧ	420079,85	0	420079,85	0	420079,85	0
ΙΨ	420079,85	0	420079,85	0	420079,85	0
ΙΩ	420079,85	0	420079,85	0	420079,85	0
ΙΧ	420079,85	0	420079,85	0	420079,85	0
ΙΨ	420079,85	0	420079,85	0	420079,85	0
ΙΩ	420079,85	0	420079,85	0	420079,85	0
ΙΧ	420079,85	0	420079,85	0	420079,85	0
ΙΨ	420079,85	0	420079,85	0	420079,85	0
ΙΩ	420079,85	0	420079,85	0	420079,85	0
ΙΧ	420079,85	0	420079,85	0	420079,85	0
ΙΨ	420079,85	0	420079,85	0	420079,85	0
ΙΩ	420079,85	0	420079,85	0	420079,85	0
ΙΧ	420079,85	0	420079,85	0	420079,85	0
ΙΨ	420079,85	0	420079,85	0	420079,85	0
ΙΩ	420079,85	0	420079,85	0	420079,85	0
ΙΧ	420079,85	0	420079,85	0	420079,85	0
ΙΨ	420079,85	0	420079,85	0	420079,85	0
ΙΩ	420079,85	0	420079,85	0	420079,85	0
ΙΧ	420079,85	0	420079,85	0	420079,85	0
ΙΨ	420079,85	0	420079,85	0	420079,85	0
ΙΩ	420079,85	0	420079,85	0	420079,85	0
ΙΧ	420079,85	0	420079,85	0	420079,85	0
ΙΨ	420079,85	0	420079,85	0	420079,85	0
ΙΩ	420079,85	0	420079,85	0	420079,85	0
ΙΧ	420079,85	0	420079,85	0	420079,85	0
ΙΨ	420079,85	0	420079,85	0	420079,85	0
ΙΩ	420079,85	0	420079,85	0	420079,85	0
ΙΧ	420079,85	0	420079,85	0	420079,85	0
ΙΨ	420079,85	0	420079,85	0	420079,85	0
ΙΩ	420079,85	0	420079,85	0	420079,85	0
ΙΧ	420079,85	0	420079,85	0	420079,85	0
ΙΨ	420079,85	0	420079,85	0	420079,85	0
ΙΩ	420079,85	0	420079,85	0	420079,85	0
ΙΧ	420079,85	0	420079,85	0	420079,85	0
ΙΨ	420079,85	0	420079,85	0	420079,85	0
ΙΩ	420079,85	0	420079,85	0	420079,85	0
ΙΧ	420079,85	0	420079,85	0	420079,85	0
ΙΨ	420079,85	0	420079,85	0	420079,85	0
ΙΩ	420079,85	0	420079,85	0	420079,85	0
ΙΧ	420079,85	0	420079,85	0	420079,85	0
ΙΨ	420079,85	0	420079,85	0	420079,85	0
ΙΩ	420079,85	0	420079,85	0	420079,85	0
ΙΧ	420079,85	0	420079,85	0	420079,85	0
ΙΨ	420079,85	0	420079,85	0	420079,85	0
ΙΩ	420079,85	0	420079,85	0	420079,85	0
ΙΧ	420079,85	0	420079,85	0	420079,85	0
ΙΨ	420079,85	0	420079,85	0	420079,85	0
ΙΩ	420079,85	0	420079,85	0	420079,85	0
ΙΧ	420079,85	0	420079,85	0	420079,85	0
ΙΨ	420079,85	0	420079,85	0	420079,85	0
ΙΩ	420079,85	0	420079,85	0	420079,85	0
ΙΧ	420079,85	0	420079,85	0	420079,85	0
ΙΨ	420079,85	0	420079,85	0	420079,85	0
ΙΩ	420079,85	0	420079,85	0	420079,85	0
ΙΧ	420079,85	0	420079,85	0	420079,85	0
ΙΨ	420079,85	0	420079,85	0	420079,85	0
ΙΩ	420079,85	0	420079,85	0	420079,85	0</



ΕΘΝΙΚΟ ΤΥΠΟΓΡΑΦΕΙΟ

Το Εθνικό Τυπογραφείο αποτελεί δημόσια υπηρεσία υπαγόμενη στην Προεδρία της Κυβέρνησης και έχει την ευθύνη τόσο για τη σύνταξη, διαχείριση, εκτύπωση και κυκλοφορία των Φύλλων της Εφημερίδας της Κυβερνήσεως (ΦΕΚ), όσο και για την κάλυψη των εκτυπωτικών - εκδοτικών αναγκών του δημοσίου και του ευρύτερου δημόσιου τομέα (ν. 3469/2006/Α' 131 και π.δ. 29/2018/Α' 58).

1. ΦΥΛΛΟ ΤΗΣ ΕΦΗΜΕΡΙΔΑΣ ΤΗΣ ΚΥΒΕΡΝΗΣΕΩΣ (ΦΕΚ)

- Τα **ΦΕΚ σε ηλεκτρονική μορφή** διατίθενται δωρεάν στο **www.et.gr**, την επίσημη ιστοσελίδα του Εθνικού Τυπογραφείου. Όσα ΦΕΚ δεν έχουν ψηφιοποιηθεί και καταχωριστεί στην ανωτέρω ιστοσελίδα, ψηφιοποιούνται και αποστέλλονται επίσης δωρεάν με την υποβολή αίτησης, για την οποία αρκεί η συμπλήρωση των αναγκαίων στοιχείων σε ειδική φόρμα στον ιστότοπο **www.et.gr**.

- Τα **ΦΕΚ σε έντυπη μορφή** διατίθενται σε μεμονωμένα φύλλα είτε απευθείας από το Τμήμα Πωλήσεων και Συνδρομητών, είτε ταχυδρομικά με την αποστολή αιτήματος παραγγελίας μέσω των ΚΕΠ, είτε με ετήσια συνδρομή μέσω του Τμήματος Πωλήσεων και Συνδρομητών. Το κόστος ενός ασπρόμαυρου ΦΕΚ από 1 έως 16 σελίδες είναι 1,00 €, αλλά για κάθε επιπλέον οκτασέλιδο (ή μέρος αυτού) προσαυξάνεται κατά 0,20 €. Το κόστος ενός έγχρωμου ΦΕΚ από 1 έως 16 σελίδες είναι 1,50 €, αλλά για κάθε επιπλέον οκτασέλιδο (ή μέρος αυτού) προσαυξάνεται κατά 0,30 €. Το τεύχος Α.Σ.Ε.Π. διατίθεται δωρεάν.

• Τρόποι αποστολής κειμένων προς δημοσίευση:

Α. Τα κείμενα προς δημοσίευση στο ΦΕΚ, από τις υπηρεσίες και τους φορείς του δημοσίου, αποστέλλονται ηλεκτρονικά στη διεύθυνση **webmaster.et@et.gr** με χρήση προηγμένης ψηφιακής υπογραφής και χρονοσήμανσης.

Β. Κατ' εξαίρεση, όσοι πολίτες δεν διαθέτουν προηγμένη ψηφιακή υπογραφή μπορούν είτε να αποστέλλουν ταχυδρομικά, είτε να καταθέτουν με εκπρόσωπό τους κείμενα προς δημοσίευση εκτυπωμένα σε χαρτί στο Τμήμα Παραλαβής και Καταχώρισης Δημοσιευμάτων.

- Πληροφορίες, σχετικά με την αποστολή/κατάθεση εγγράφων προς δημοσίευση, την ημερήσια κυκλοφορία των Φ.Ε.Κ., με την πώληση των τευχών και με τους ισχύοντες τιμοκαταλόγους για όλες τις υπηρεσίες μας, περιλαμβάνονται στον ιστότοπο (**www.et.gr**). Επίσης μέσω του ιστότοπου δίδονται πληροφορίες σχετικά με την πορεία δημοσίευσης των εγγράφων, με βάση τον Κωδικό Αριθμό Δημοσιεύματος (ΚΑΔ). Πρόκειται για τον αριθμό που εκδίδει το Εθνικό Τυπογραφείο για όλα τα κείμενα που πληρούν τις προϋποθέσεις δημοσίευσης.

2. ΕΚΤΥΠΩΤΙΚΕΣ - ΕΚΔΟΤΙΚΕΣ ΑΝΑΓΚΕΣ ΤΟΥ ΔΗΜΟΣΙΟΥ

Το Εθνικό Τυπογραφείο ανταποκρινόμενο σε αιτήματα υπηρεσιών και φορέων του δημοσίου αναλαμβάνει να σχεδιάσει και να εκτυπώσει έντυπα, φυλλάδια, βιβλία, αφίσες, μπλοκ, μηχανογραφικά έντυπα, φακέλους για κάθε χρήση, κ.ά.

Επίσης σχεδιάζει ψηφιακές εκδόσεις, λογότυπα και παράγει οπτικοακουστικό υλικό.

Ταχυδρομική Διεύθυνση: Καποδιστρίου 34, τ.κ. 10432, Αθήνα

Ιστότοπος: **www.et.gr**

ΤΗΛΕΦΩΝΙΚΟ ΚΕΝΤΡΟ: 210 5279000 - fax: 210 5279054

Πληροφορίες σχετικά με την λειτουργία του ιστότοπου: **helpdesk.et@et.gr**

ΕΞΥΠΗΡΕΤΗΣΗ ΚΟΙΝΟΥ

Πωλήσεις - Συνδρομές: (Ισόγειο, τηλ. 210 5279178 - 180)

Πληροφορίες: (Ισόγειο, Γρ. 3 και τηλεφ. κέντρο 210 5279000)

Παραλαβή Δημ. Ύλης: (Ισόγειο, τηλ. 210 5279167, 210 5279139)

Αποστολή ψηφιακά υπογεγραμμένων εγγράφων προς δημοσίευση στο ΦΕΚ: **webmaster.et@et.gr**

Ωράριο για το κοινό: Δευτέρα ως Παρασκευή: 8:00 - 13:30

Πληροφορίες για γενικό πρωτόκολλο και αλληλογραφία: **grammateia@et.gr**

Πείτε μας τη γνώμη σας,

για να βελτιώσουμε τις υπηρεσίες μας, συμπληρώνοντας την ειδική φόρμα στον ιστότοπό μας.

