



ΕΦΗΜΕΡΙΣ ΤΗΣ ΚΥΒΕΡΝΗΣΕΩΣ

ΤΗΣ ΕΛΛΗΝΙΚΗΣ ΔΗΜΟΚΡΑΤΙΑΣ

ΤΕΥΧΟΣ ΤΕΤΑΡΤΟ

Αρ. Φύλλου 336

16 Ιουλίου 2008

ΠΕΡΙΕΧΟΜΕΝΑ

ΑΠΟΦΑΣΕΙΣ

- Έγκριση καθορισμού Οριογραμμής τμήματος Ρέματος που βρίσκεται στη θέση «Προφήτης Ηλίας-Παντελάκη» του Δήμου Ομηρούπολης Χίου..... 1
- Κήρυξη ως αναδασωτέας έκτασης εμβαδού 659,710 στρεμ. στη θέση «Κεραίες» περιφέρειας Δ.Δ. Λαύκου του Δήμου Σηπιάδος Ν. Μαγνησίας..... 2
- Καθορισμός ανωτέρας τάξης χρήσης υδάτων στη θέση Δεξιά Ιθάκης..... 3

ΔΙΟΡΘΩΣΕΙΣ ΣΦΑΛΜΑΤΩΝ

- Διόρθωση Σφάλματος στην υπ' αριθμ. 2278/19.5.2008 απόφαση Γενικού Διευθυντή Περιφέρειας Δυτικής Ελλάδας..... 4

ΑΠΟΦΑΣΕΙΣ

- Αριθμ. 18580/325 (1)
Έγκριση καθορισμού Οριογραμμής τμήματος Ρέματος που βρίσκεται στη θέση «Προφήτης Ηλίας-Παντελάκη» του Δήμου Ομηρούπολης Χίου.

Ο ΓΕΝΙΚΟΣ ΓΡΑΜΜΑΤΕΑΣ ΠΕΡΙΦΕΡΕΙΑΣ ΒΟΡΕΙΟΥ ΑΙΓΑΙΟΥ

Έχοντας υπόψη:

1. Το ν. 3200/1955 περί διοικητικής αποκέντρωσης, όπως τροποποιήθηκε και συμπληρώθηκε μεταγενέστερα.
2. Τις διατάξεις του π.δ. 39/1983 περί μεταβιβάσεως αρμοδιοτήτων του Υπουργού Δημοσίων Έργων στις Περιφερειακές Υπηρεσίες.
3. Τις διατάξεις του άρθρου 66 του ν. 1622/1986 «περί Τοπικής Αυτοδιοίκησης, Περιφερειακής Ανάπτυξης και δημοκρατικού προγραμματισμού» όπως αντικαταστάθηκαν με τις διατάξεις της παρ. 5 του άρθρου 33 του ν. 1832/1989.

4. Τις διατάξεις του ν. 2503/1997 «Διοίκηση, οργάνωση, στελέχωση της Περιφέρειας, ρύθμιση θεμάτων για την Τοπική Αυτοδιοίκηση και άλλες διατάξεις».

5. Την υπ' αριθμ. 339/1998 εγκύκλιο του Υ.Π.Ε.Χ.Ω.Δ.Ε. «Αστυνόμευση ρεμάτων και συντήρηση αντιπλ/κών έργων».

6. Το ν. 3010/2002 «Εναρμόνιση του ν. 1650/1988 με τις οδηγίες 97/11 Ε.Ε. και 96/61 Ε.Ε. διαδικασία οριοθέτησης και ρυθμίσεις θεμάτων για τα υδατορέματα και άλλες διατάξεις».

7. Τα υπ' αριθμ. 11703/1.11.2007 και 4727/5.5.2008 έγγραφα της Δ.Τ.Υ. Νομαρχιακής Αυτοδιοίκησης Χίου με τα οποία μας υποβλήθηκαν ελεγμένα και θεωρημένα τα Τοπογραφικά Διαγράμματα καθώς και η Υδρολογική-Υδραυλική Μελέτη Οριοθέτησης τμήματος ρέματος που βρίσκεται στη θέση «Προφήτης Ηλίας-Παντελάκη» του Δήμου Ομηρούπολης Νήσου Χίου.

8. Την υπ' αριθμ. 227/12.10.2007 απόφαση του Δημοτικού Συμβουλίου Δήμου Ομηρούπολης με την οποία γνωμοδοτεί θετικά με την προτεινόμενη οριοθέτηση.

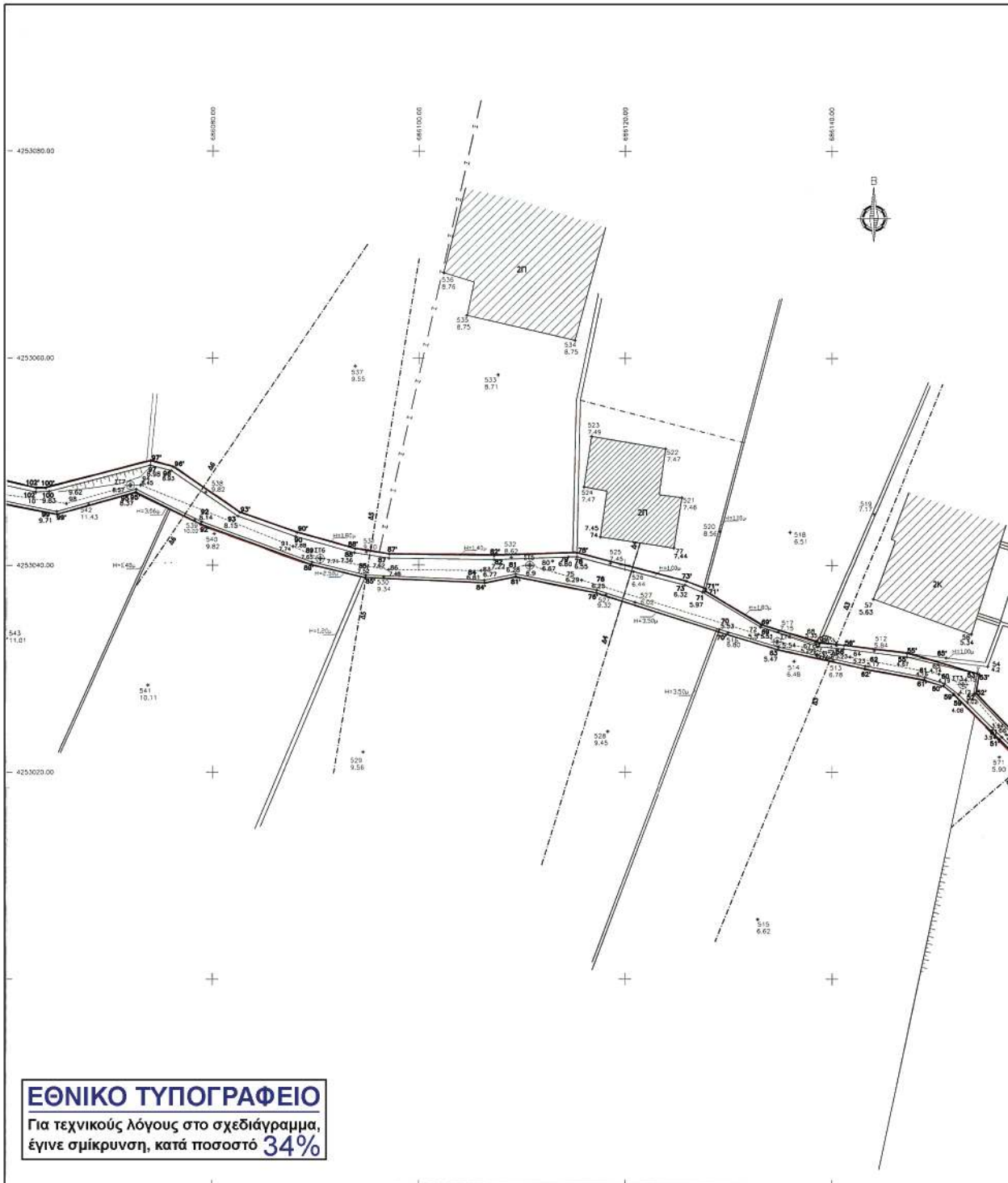
9. Την επί τόπου αυτοψία της Προϊσταμένης της Διεύθυνσης Δημοσίων Έργων της Περιφέρειας Βορείου Αιγαίου, αποφασίζουμε:

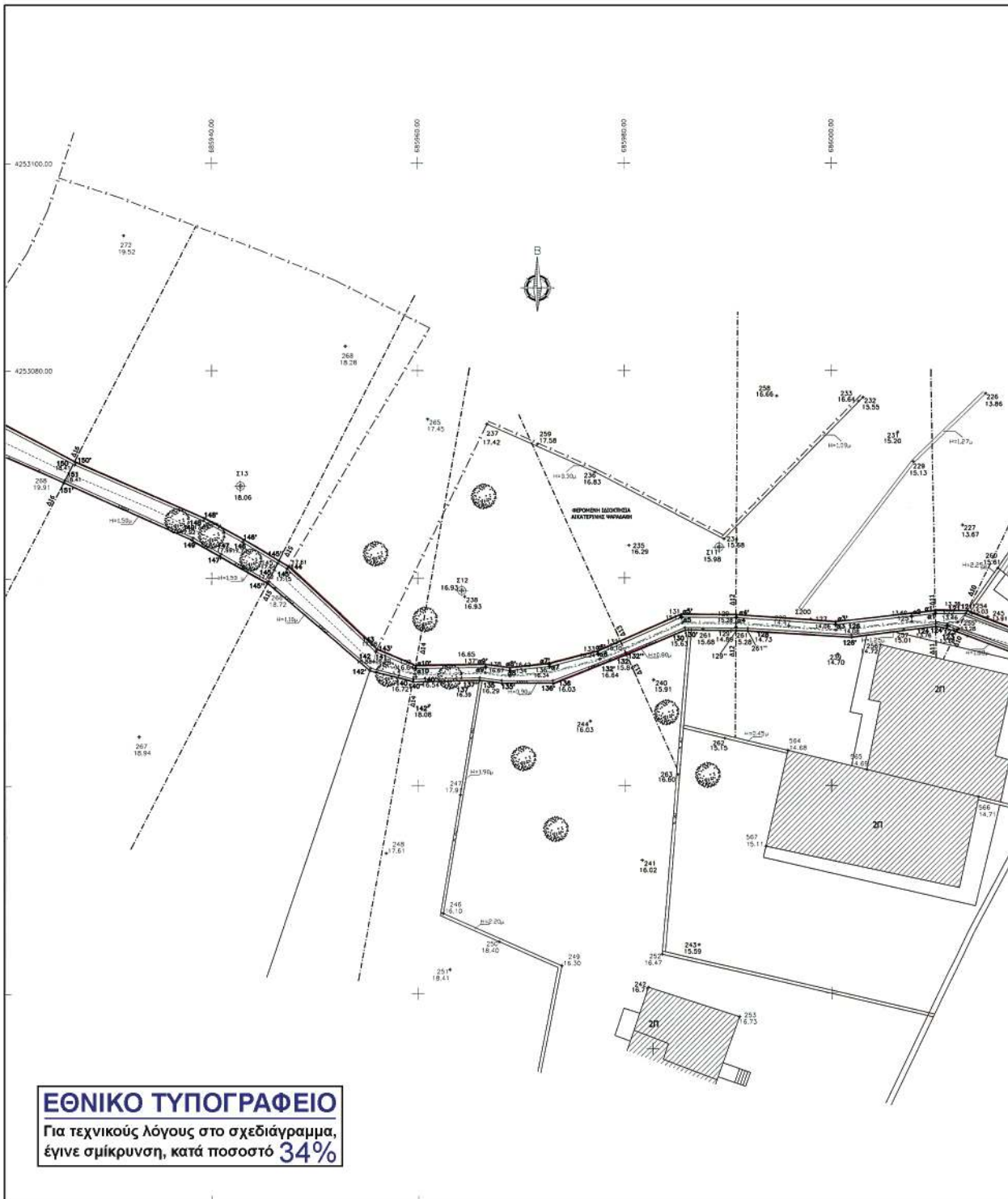
Εγκρίνουμε τον καθορισμό της Οριογραμμής τμήματος ρέματος που βρίσκεται στη θέση «Προφήτης Ηλίας-Παντελάκη» του Δήμου Ομηρούπολης Νήσου Χίου, όπως σημειώνεται με κόκκινη γραμμή στα από Νοέμβριο 2006 Τοπογραφικά Διαγράμματα της Πολιτικού Μηχανικού Χρυσάνθης Γλύκα, όπως αυτά ελέγχθηκαν και θεωρήθηκαν από την Δ.Τ.Υ. Ν.Α. Χίου, σύμφωνα με τα στοιχεία της Υδρολογικής μελέτης αυτού και τις θεωρημένες κατά Πλάτος Τομές όπου φαίνονται τα απαιτούμενα τμηματικά έργα διευθέτησης πριν την κατασκευή των οποίων πρέπει να ληφθούν οι κατά νόμο εγκρίσεις.

Η απόφαση αυτή να δημοσιευθεί στην Εφημερίδα της Κυβερνήσεως.

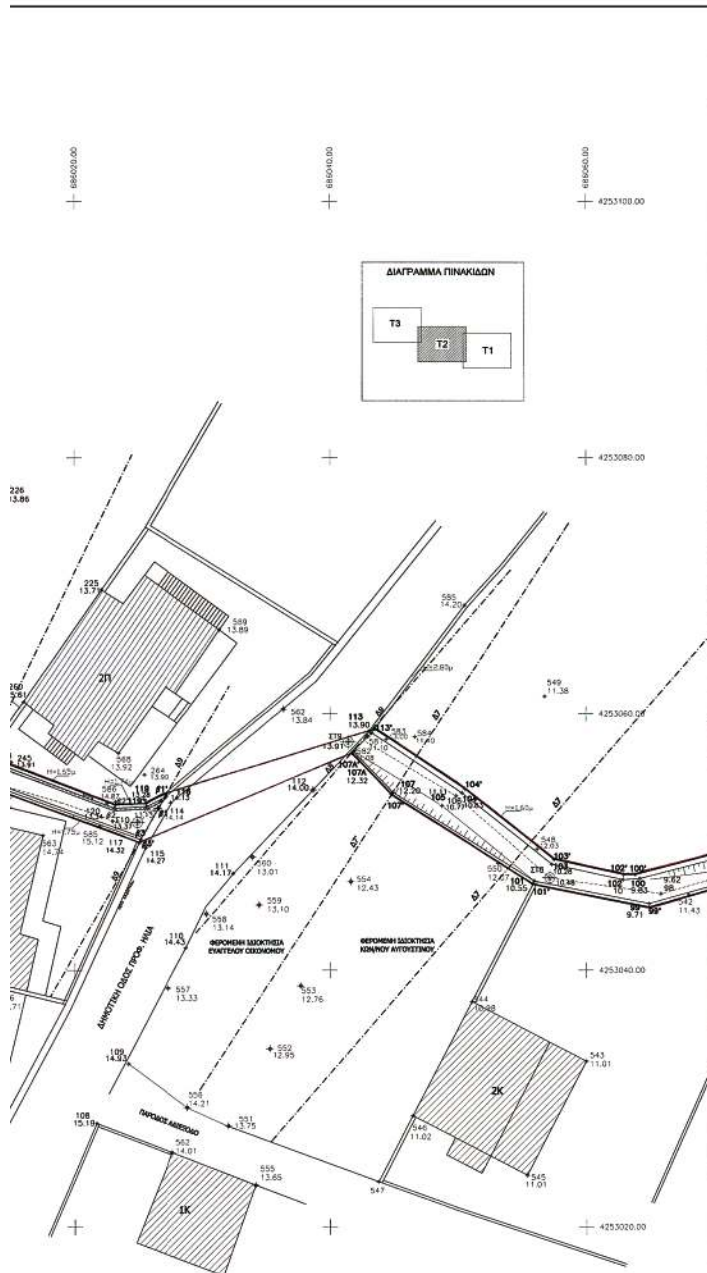
Μυτιλήνη, 5 Ιουνίου 2008

Ο Γενικός Γραμματέας Περιφέρειας κ.α.α.
Ο Γενικός Διευθυντής
ΓΕΩΡΓΙΟΣ ΒΑΘΡΑΚΟΥΛΗΣ





ΕΘΝΙΚΟ ΤΥΠΟΓΡΑΦΕΙΟ
Για τεχνικούς λόγους στο σχεδιάγραμμα,
έγινε σμίκρυνση, κατά ποσοστό 34%



ΣΥΝΤΕΤΑΓΜΕΝΕΣ ΚΟΡΥΦΩΝ ΟΡΙΘΜΟΓΡΑΦΗΣ ΡΕΜΑΤΟΣ

Δ/Α	ΔΕΣΙΑ ΠΛΑΥΡΑ	Δ/Α	ΑΞΙΑ	Υ
1	886 00 35	425013 34	886 00 38	425014 35
2	886 00 35	425014 35	886 00 35	425015 35
3	886 00 35	425015 35	886 00 35	425016 35
4	886 00 35	425016 35	886 00 35	425017 35
5	886 00 35	425017 35	886 00 35	425018 35
6	886 00 35	425018 35	886 00 35	425019 35
7	886 00 35	425019 35	886 00 35	425020 35
8	886 00 35	425020 35	886 00 35	425021 35
9	886 00 35	425021 35	886 00 35	425022 35
10	886 00 35	425022 35	886 00 35	425023 35
11	886 00 35	425023 35	886 00 35	425024 35
12	886 00 35	425024 35	886 00 35	425025 35
13	886 00 35	425025 35	886 00 35	425026 35
14	886 00 35	425026 35	886 00 35	425027 35
15	886 00 35	425027 35	886 00 35	425028 35
16	886 00 35	425028 35	886 00 35	425029 35
17	886 00 35	425029 35	886 00 35	425030 35
18	886 00 35	425030 35	886 00 35	425031 35
19	886 00 35	425031 35	886 00 35	425032 35
20	886 00 35	425032 35	886 00 35	425033 35
21	886 00 35	425033 35	886 00 35	425034 35
22	886 00 35	425034 35	886 00 35	425035 35
23	886 00 35	425035 35	886 00 35	425036 35
24	886 00 35	425036 35	886 00 35	425037 35
25	886 00 35	425037 35	886 00 35	425038 35
26	886 00 35	425038 35	886 00 35	425039 35
27	886 00 35	425039 35	886 00 35	425040 35
28	886 00 35	425040 35	886 00 35	425041 35
29	886 00 35	425041 35	886 00 35	425042 35
30	886 00 35	425042 35	886 00 35	425043 35
31	886 00 35	425043 35	886 00 35	425044 35
32	886 00 35	425044 35	886 00 35	425045 35
33	886 00 35	425045 35	886 00 35	425046 35
34	886 00 35	425046 35	886 00 35	425047 35
35	886 00 35	425047 35	886 00 35	425048 35
36	886 00 35	425048 35	886 00 35	425049 35
37	886 00 35	425049 35	886 00 35	425050 35
38	886 00 35	425050 35	886 00 35	425051 35
39	886 00 35	425051 35	886 00 35	425052 35
40	886 00 35	425052 35	886 00 35	425053 35
41	886 00 35	425053 35	886 00 35	425054 35
42	886 00 35	425054 35	886 00 35	425055 35
43	886 00 35	425055 35	886 00 35	425056 35
44	886 00 35	425056 35	886 00 35	425057 35
45	886 00 35	425057 35	886 00 35	425058 35
46	886 00 35	425058 35	886 00 35	425059 35
47	886 00 35	425059 35	886 00 35	425060 35
48	886 00 35	425060 35	886 00 35	425061 35
49	886 00 35	425061 35	886 00 35	425062 35
50	886 00 35	425062 35	886 00 35	425063 35
51	886 00 35	425063 35	886 00 35	425064 35
52	886 00 35	425064 35	886 00 35	425065 35
53	886 00 35	425065 35	886 00 35	425066 35
54	886 00 35	425066 35	886 00 35	425067 35
55	886 00 35	425067 35	886 00 35	425068 35
56	886 00 35	425068 35	886 00 35	425069 35
57	886 00 35	425069 35	886 00 35	425070 35
58	886 00 35	425070 35	886 00 35	425071 35
59	886 00 35	425071 35	886 00 35	425072 35
60	886 00 35	425072 35	886 00 35	425073 35
61	886 00 35	425073 35	886 00 35	425074 35
62	886 00 35	425074 35	886 00 35	425075 35
63	886 00 35	425075 35	886 00 35	425076 35
64	886 00 35	425076 35	886 00 35	425077 35
65	886 00 35	425077 35	886 00 35	425078 35
66	886 00 35	425078 35	886 00 35	425079 35
67	886 00 35	425079 35	886 00 35	425080 35
68	886 00 35	425080 35	886 00 35	425081 35
69	886 00 35	425081 35	886 00 35	425082 35
70	886 00 35	425082 35	886 00 35	425083 35
71	886 00 35	425083 35	886 00 35	425084 35
72	886 00 35	425084 35	886 00 35	425085 35
73	886 00 35	425085 35	886 00 35	425086 35
74	886 00 35	425086 35	886 00 35	425087 35
75	886 00 35	425087 35	886 00 35	425088 35
76	886 00 35	425088 35	886 00 35	425089 35
77	886 00 35	425089 35	886 00 35	425090 35
78	886 00 35	425090 35	886 00 35	425091 35
79	886 00 35	425091 35	886 00 35	425092 35
80	886 00 35	425092 35	886 00 35	425093 35
81	886 00 35	425093 35	886 00 35	425094 35
82	886 00 35	425094 35	886 00 35	425095 35
83	886 00 35	425095 35	886 00 35	425096 35
84	886 00 35	425096 35	886 00 35	425097 35
85	886 00 35	425097 35	886 00 35	425098 35
86	886 00 35	425098 35	886 00 35	425099 35
87	886 00 35	425099 35	886 00 35	425100 35
88	886 00 35	425100 35	886 00 35	425101 35
89	886 00 35	425101 35	886 00 35	425102 35
90	886 00 35	425102 35	886 00 35	425103 35
91	886 00 35	425103 35	886 00 35	425104 35
92	886 00 35	425104 35	886 00 35	425105 35
93	886 00 35	425105 35	886 00 35	425106 35
94	886 00 35	425106 35	886 00 35	425107 35
95	886 00 35	425107 35	886 00 35	425108 35
96	886 00 35	425108 35	886 00 35	425109 35
97	886 00 35	425109 35	886 00 35	425110 35
98	886 00 35	425110 35	886 00 35	425111 35
99	886 00 35	425111 35	886 00 35	425112 35
100	886 00 35	425112 35	886 00 35	425113 35
101	886 00 35	425113 35	886 00 35	425114 35
102	886 00 35	425114 35	886 00 35	425115 35
103	886 00 35	425115 35	886 00 35	425116 35
104	886 00 35	425116 35	886 00 35	425117 35
105	886 00 35	425117 35	886 00 35	425118 35
106	886 00 35	425118 35	886 00 35	425119 35
107	886 00 35	425119 35	886 00 35	425120 35
108	886 00 35	425120 35	886 00 35	425121 35
109	886 00 35	425121 35	886 00 35	425122 35
110	886 00 35	425122 35	886 00 35	425123 35
111	886 00 35	425123 35	886 00 35	425124 35
112	886 00 35	425124 35	886 00 35	425125 35
113	886 00 35	425125 35	886 00 35	425126 35
114	886 00 35	425126 35	886 00 35	425127 35
115	886 00 35	425127 35	886 00 35	425128 35
116	886 00 35	425128 35	886 00 35	425129 35
117	886 00 35	425129 35	886 00 35	425130 35
118	886 00 35	425130 35	886 00 35	425131 35
119	886 00 35	425131 35	886 00 35	425132 35
120	886 00 35	425132 35	886 00 35	425133 35
121	886 00 35	425133 35	886 00 35	425134 35
122	886 00 35	425134 35	886 00 35	425135 35
123	886 00 35	425135 35	886 00 35	425136 35
124	886 00 35	425136 35	886 00 35	425137 35
125	886 00 35	425137 35	886 00 35	425138 35
126	886 00 35	425138 35	886 00 35	425139 35
127	886 00 35	425139 35	886 00 35	425140 35
128	886 00 35	425140 35	886 00 35	425141 35
129	886 00 35	425141 35	886 00 35	425142 35
130	886 00 35	425142 35	886 00 35	425143 35
131	886 00 35	425143 35	886 00 35	425144 35
132	886 00 35	425144 35	886 00 35	425145 35
133	886 00 35	425145 35	886 00 35	425146 35
134	886 00 35	425146 35	886 00 35	425147 35
135	886 00 35	425147 35	886 00 35	425148 35
136	886 00 35	425148 35	886 00 35	425149 35
137	886 00 35	425149 35	886 00 35	425150 35
138	886 00 35	425150 35	886 00 35	425151 35
139	886 00 35	425151 35	886 00 35	425152 35
140	886 00 35	425152 35	886 00 35	425153 35
141	886 00 35	425153 35	886 00 35	425154 35
142	886 00 35	425154 35	886 00 35	425155 35
143	886 00 35	425155 35	886 00 35	425156 35
144	886 00 35	425156 35	886 00 35	425157 35
145	886 00 35	425157 35	886 00 35	425158 35
146	886 00 35	425158 35	886 00 35	425159 35
147	886 00 35	425159 35	886 00 35	425160 35
148	886 00 35	425160 35	886 00 35	425161 35
149	886 00 35	425161 35	886 00 35	425162 35
150	886 00 35	425162 35	886 00 35	425163 35
151	886 00 35	425163 35	886 00 35	425164 35
152	886 00 35	425164 35	886 00 35	425165 35
153	886 00 35	425165 35	886 00 35	425166 35
154	886 00 35	425166 35	886 00 35	425167 35
155	886 00 35	425167 35	886 00 35	425168 35
156	886 00 35	425168 35	886 00 35	425169 35
157	886 00 35	425169 35	886 00 35	425170 35
158	886 00 35	425170 35	886 00 35	425171 35
159	886 00 35	425171 35	886 00 35	425172 35
160	886 00 35	425172 35	886 00 35	425173 35
161	886 00 35	425173 35	886 00 35	425174 35
162	886 00 35	425174 35	886 00 35	425175 35
163	886 00 35	425175 35	886 00 35	425176 35
164	886 00 35	425176 35	886 00 35	425177 35
165	886 00 35	425177 35	886 00 35	425178 35
166	886 00 35	425178 35	886 00 35	425179 35
167	886 00 35	425179 35	886 00 35	425180 35
168	886 00 35	425180 35	886 00 35	425181 35
169	886 00 35	425181 35	886 00 35	425182 35
170	886 00 35	425182 35	886 00 35	425183 35
171	886 00 35	425183 35	886 00 35	425184 35
172	886 00 35	425184 35	886 00 35	425185 35
173	886 00 35	425185 35	886 00 35	425186 35
174	886 00 35	425186 35	886 00 35	425187 35
175	886 00 35	425187 35	886 00 35	425188 35
176	886 00 35	425188 35	886 00 35	425189 35

Αριθμ. 2000

(2)

Κήρυξη ως αναδασωτέας έκτασης εμβαδού 659,710 στρεμ. στη θέση «Κεραίες» περιφέρειας Δ.Δ. Λαύκου του Δήμου Σηπιάδος Ν. Μαγνησίας.

Ο ΓΕΝΙΚΟΣ ΓΡΑΜΜΑΤΕΑΣ ΠΕΡΙΦΕΡΕΙΑΣ
ΘΕΣΣΑΛΙΑΣ

Έχοντας υπόψη:

1. Τις διατάξεις του άρθρου 5 του ν. 3200/1955 «Περί Διοικητικής Αποκέντρωσης» όπως τροποποιήθηκαν και συμπληρώθηκαν μεταγενέστερα με το ν.δ. 532/1970.
2. Τις διατάξεις των άρθρων 24 παρ. 1 και 117 παρ. 3 του Συντάγματος της Χώρας.
3. Τις διατάξεις του ν. 998/1979 «Περί προστασίας των Δασών και των Δασικών εν γένει εκτάσεων της Χώρας» και ειδικότερα:
 - α) Του άρθρου 38 παρ. 1.
 - β) Του άρθρου 41 παρ. 1, όπως συμπληρώθηκε με το άρθρο 1 παρ. 8 του ν. 3208/2003.
4. Το άρθρο 120 του ν. 1892/1990 «Για τον εκσυγχρονισμό και την ανάπτυξη και άλλες διατάξεις».
5. Τις υπ' αριθμ. α) 160417/1180/8.7.1980 και β) 182447/3049/24.9.1980 διαταγές του Υπουργείου Γεωργίας.
6. Τις διατάξεις του άρθρου 7 του ν. 2503/30.5.1997 «Περί διοίκησης, αποκέντρωσης, στελέχωσης της Περιφέρειας κ.ά. διατάξεις».
7. Την υπ' αριθμ. 5851/22.6.2007 (ΦΕΚ 1157/10.7.2007) απόφαση του Γενικού Γραμματέα Περιφέρειας Θεσσαλίας «Μεταβίβαση αρμοδιοτήτων κ.λπ.».
8. Την υπ' αριθμ. 3281/6.6.2008 πρόταση του Δασαρχείου Βόλου, με την οποία προτείνεται η κήρυξη ως αναδασωτέας, της αναφερόμενης στο θέμα έκτασης, αποφασίζουμε:

Κηρύσσουμε ως αναδασωτέα διακατεχόμενη δασική έκταση εμβαδού εξακοσίων πενήντα εννέα στρεμμάτων και επτακοσίων δέκα χιλιοστών του στρέμματος (659,710 στρεμ.). Η έκταση αυτή, που βρίσκεται στη θέση «Κεραίες» περιφέρειας Δ.Δ. Λαύκου του Δήμου Σηπιάδος του Νομού Μαγνησίας, απεικονίζεται με στοιχεία 1.2.3.4.5.....78.79.80.1 στο προσαρτημένο στην παρούσα απόφασή μας διάγραμμα, κλίμακας 1:10.000, το οποίο αποτελεί αναπόσπαστο μέρος αυτής έχει όρια:

Ανατολικά: Δάσος πεύκης - δασική έκταση αειφύλλων πλατύφυλλων - ιδιοκτησίες κατοίκων Λαύκου.

Δυτικά: Δρόμος προς Μικρό - δασική έκταση αειφύλλων πλατύφυλλων - ιδιοκτησίες κατοίκων Λαύκου.

Βόρεια: Δάσος πεύκης.

Νότια: Δασική έκταση αειφύλλων πλατύφυλλων - ιδιοκτησίες κατοίκων Λαύκου.

Σκοπός της κήρυξης της ανωτέρω έκτασης ως αναδασωτέας είναι, η διατήρηση του δασικού χαρακτήρα αυτής, ο αποκλεισμός διάθεσης της για άλλη χρήση και η αποκατάσταση της καταστραφείσης, την 22^α Απριλίου 2008 από πυρκαϊά, δασικής βλάστησης αποτελούμενης από πεύκη και αείφυλλα πλατύφυλλα (κουμαριά - ερείκη - αριά - φιλύκι - πουρνάρι).

Η απόφαση ισχύει από της κοινοποίησής της αρμοδίως και προ της δημοσίευσής της στην Εφημερίδα της Κυβερνήσεως (άρθρο 37 ν. 3200/1955).

Η απόφαση αυτή να δημοσιευθεί στην Εφημερίδα της Κυβερνήσεως.

Βόλος, 17 Ιουνίου 2008

Με εντολή Γενικού Γραμματέα Περιφέρειας
Η Προϊσταμένη Διεύθυνσης Δασών Ν. Μαγνησίας
ΓΕΩΡΓΙΑ ΓΑΝΤΖΙΑ - ΒΑΓΙΑ



ΠΕΡΙΦΕΡΕΙΑ ΘΕΣΣΑΛΙΑΣ
ΓΕΝ. Δ/ΝΣΗ ΠΕΡΙΦΕΡΕΙΑΣ
Δ/ΝΣΗ ΔΑΣΩΝ ΜΑΓΝΗΣΙΑΣ
ΔΑΣΑΡΧΕΙΟ ΒΟΛΟΥ

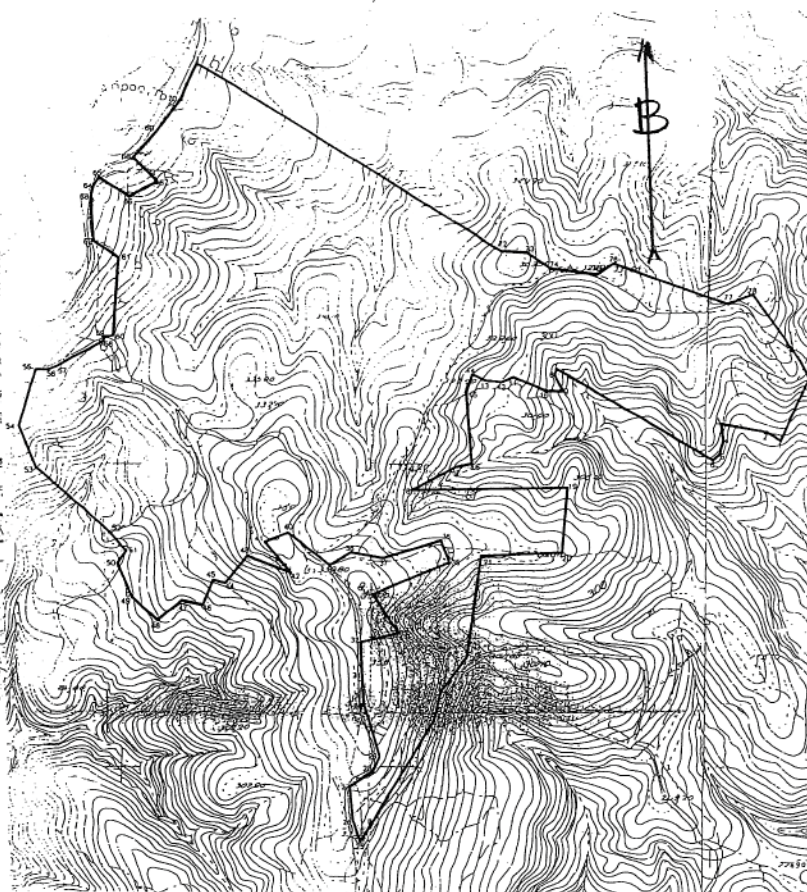
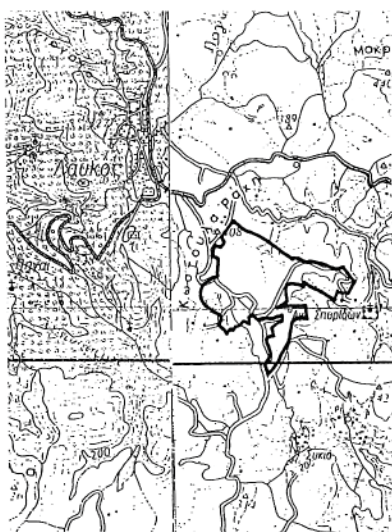
Ανήκει στην αριθμ. 2000/11...6...2008
Απόφαση της Δ/σης Δασών Ν. Μαγνησίας.

ΔΗΜΟΣ :ΣΗΠΙΑΔΟΣ
ΘΕΣΗ : ΚΕΡΑΙΕΣ
ΔΗΜ. ΔΙΑΜΕΡΙΣΜΑ :ΛΑΥΚΟΥ
ΕΜΒΑΔΟ : 659,71 στρέμ.

ΤΟΠΟΓΡΑΦΙΚΟ ΣΧΕΔΙΑΓΡΑΜΜΑ
της έκτασης που κάηκε την 22-4-2008

Κλίμακα 1 : 10.000

Χάρτης προσανατολισμού
Κλίμακα 1: 50.000



ΥΠΟΜΝΗΜΑ
Τόπος πυρκαγιάς

ΕΘΝΙΚΟ ΤΥΠΟΓΡΑΦΕΙΟ
Για τεχνικούς λόγους στο σχεδιάγραμμα,
έγινε σμίκρυνση, κατά ποσοστό **78%**

ΥΠΟΜΝΗΜΑ : 1.2.3.4.5.....78,79,80.
Περίμετρος πυρκαγιάς

Βόλος 2 - 6 - 2008

ΘΕΩΡΗΘΗΚΕ Βόλος 4 - 6 - 2008

ΕΓΚΡΙΝΕΤΑΙ Βόλος 17 - 6 - 2008

Ο Συντάκτης

Παπαπολύζος Βασίλειος
Δασοπόνος

Θεοφάνης Βόλου

Κοιτατσός Ιωάννης
Δασολόγος

Ε. Γ. Γ. Π. Θ
Η Προϊσταμένη Δ/σης
Δασών Ν. Μαγνησίας

Ταντζιά - Βαγία Γεωργία
Δασολόγος

ΣΥΝΤΕΤΑΓΜΕΝΕΣ ΚΟΡΥΦΩΝ

ΣΗΜΕΙΟ	X	Y
1	436538	4335114
2	436515	4335128
3	436439	4335142
4	436443	4335115
5	436437	4335093
6	436426	4335082
7	436161	4335234
8	436158	4335223
9	436172	4335197
10	436141	4335198
11	436088	4335220
12	436068	4335212
13	436040	4335214
14	436017	4335224
15	436007	4335194
16	436016	4335076
17	435988	4335070
18	435913	4335032
19	436179	4335037
20	436170	4334930
21	436031	4334924
22	436007	4334755
23	435962	4334696
24	435949	4334646
25	435821	4334438
26	435809	4334476
27	435803	4334533
28	435844	4334560
29	435855	4334586
30	435828	4334676
31	435825	4334727
32	435823	4334780
33	435889	4334795
34	435844	4334859
35	435977	4334913
36	435963	4334950
37	435863	4334920
38	435806	4334929
39	435768	4334908
40	435695	4334963
41	435656	4334947
42	435701	4334895
43	435626	4334924
44	435589	4334878
45	435568	4334883
46	435551	4334842
47	435515	4334848
48	435476	4334817
49	435434	4334853
50	435410	4334911
51	435424	4334931
52	435396	4334964
53	435274	4335069
54	435245	4335137
55	435274	4335232
56	435293	4335232
57	435308	4335238
58	435386	4335280
59	435388	4335288
60	435402	4335290
61	435410	4335423
62	435368	4335451
63	435363	4335525
64	435366	4335542
65	435376	4335559
66	435427	4335526
67	435473	4335552
68	435433	4335595
69	435473	4335642
70	435511	4335697
71	435538	4335758
72	436066	4335434
73	436110	4335432
74	436150	4335405
75	436230	4335396
76	436257	4335414
77	436451	4335344
78	436492	4335361
79	436573	4335245
80	436587	4335217

Αριθμ. οικ. 1509 (3)
Καθορισμός ανωτέρας τάξης χρήσης υδάτων στη
θέση Δεξά Ιθάκης.

Ο ΝΟΜΑΡΧΗΣ ΚΕΦΑΛΛΗΝΙΑΣ ΚΑΙ ΙΘΑΚΗΣ

Έχοντας υπόψη:

1. Το ν.δ. 3200/1955 «περί διοικητικής αποκέντρωσης».
2. Το ν. 1579/1985 «περί ρυθμίσεων για την εφαρμογή και ανάπτυξη του Εθνικού Συστήματος Υγείας κ.ά διατάξεις».
3. Τους ν. 2218/1994 και 2240/1994 «περί Νομαρχιακής Αυτοδιοίκησης».

4. Το ν. 1650/1986 «περί προστασίας περιβάλλοντος».
5. Την υπ' αριθμ. Ε1β/221/65 υγ/κή δ/ξη «περί διάθεσης λυμάτων και βιομηχανικών αποβλήτων» όπως τροποποιήθηκε με τις υπ' αριθμ. Γ1/17831/7.12.1971 και Γ4/1305/2.8.1974 υγ/κές δ/ξεις.

6. Την υπ' αριθμ. 46399/1352/86 υπουργική απόφαση «περί απαιτούμενης ποιότητας των επιφανειακών νερών που προορίζονται για πόσιμα, κολύμβηση, διαβίωση ψαριών σε γλυκά νερά κ.λπ».

7. Σχετική αίτηση Δήμου Ιθάκης.

8. Την από 5.6.2008 εισήγηση της Γνωμοδοτικής Επιτροπής της συσταθείσας με την υπ' αριθμ. 1206/8.5.2008 απόφαση Νομάρχη Κεφαλληνίας και Ιθάκης.

9. Από την παρούσα απόφαση δεν προκαλείται καμία δαπάνη, αποφασίζουμε:

1. Καθορίζουμε ως ανωτέρα τάξη χρήσεως των υδάτων της θαλάσσιας περιοχής Δεξά Δήμου Ιθάκης την κολύμβηση και αλιεία πλην της αλιείας εδωδίων οστρακόδερμων.

2. Καθορίζουμε ως ειδικούς όρους διάθεσης τους παρακάτω:

ΠΑΡΑΜΕΤΡΟΙ	ΑΝΩΤΑΤΑ ΟΡΙΑ
1] Ολικά Κολοβακτηριοειδή κ / 100 ml	500
2] Κολοβακτηρίδια / 100 ml	500
3] Εντερόκοκκοι / 100 ml	100
4] Σαλμονέλλες / 1000 ml	-
5] Εντεροϊοί PFU/10 lt	-
6] PH	6,5 - 8,5
7] Χρώμα	Όχι ασυνήθιστη μεταβολή χρώματος (ο)
8] Θερμοκρασία	30°C
9] Διαφάνεια, m	3
10] Διαλυμένο Οξυγόνο mg/lt	>=5
11] Επιπλέοντα υλικά mg/1	Απουσία
12] Ορυκτά έλαια mg/1	0,3
13] Φαινόλες mg/1	0,05
14] Πισσώδη κατάλοιπα και επιπλέοντα υλικά mg/1	απουσία
15] Επιφανειακά ενεργές ουσίες που αντιδρούν με κυανού του μεθυλίου mg/1 LAS	

16] Άζωτο	<20
17] BOD5 mg/1	25
18] COD mg/1	120
19] Νιτρώδη mg/1	10
20] Νιτρικά mg/1	100
21] Ολική Αμμωνία mg/1	20
22] Αιωρούμενα στερεά mg/1	Άνευ ευκρινώς ορατών επιπλέοντων ή καθιζανόντων στερεών ή εναποθέσεων ιλύος
23] Φώσφορος	<5
24] Αλατότητα	38‰

3. Στα απόβλητα δεν θα περιέχονται τοξικά ή επιβλαβή στοιχεία δυνάμενα να καταστήσουν τα ύδατα αυτά ακατάλληλα για τις προβλεπόμενες χρήσεις.

4. Οι υπεύθυνοι της μονάδας αφαλάτωσης οφείλουν να τηρούν βιβλίο παρακολούθησης της ποιότητας των αποβλήτων, όσο και της περιοχής εκβολής αυτών στον αποδέκτη και είναι υπόχρεοι για τη συντήρηση και καλή λειτουργία των εγκαταστάσεων επεξεργασίας.

5. Το Γραφείο Υγείας του Επαρχείου Ιθάκης και το Τμήμα Υγειονομικού Ελέγχου της Διεύθυνσης Υγείας και Δημ. Υγιεινής της Νομαρχιακή Αυτοδιοίκηση Κεφαλληνίας και Ιθάκης σε συνεργασία με τις συναρμόδιες Υπηρεσίες μπορούν εξουσιοδοτημένες από την απόφαση αυτή, να επιβάλουν κατά περίπτωση πέραν των όρων που προαναφέρονται, τη λήψη και άλλων απαιτούμενων συμπληρωματικών ή και αυστηρότερων μέτρων σύμφωνα με την υπ' αριθμ. Ε1β/221/65 Υγ/κή Δ/ξη.

Η απόφαση αυτή θα προσαρμοστεί σε οποιαδήποτε αναθεώρηση της ισχύουσας νομοθεσίας και θα δημοσιευθεί στην εφημερίδα της Κυβερνήσεως.

Η απόφαση αυτή να δημοσιευθεί στην Εφημερίδα της Κυβερνήσεως.

Αργοστόλι, 5 Ιουνίου 2008

Ο Νομάρχης
ΔΙΟΝΥΣΙΟΣ ΓΕΩΡΓΑΤΟΣ

ΔΙΟΡΘΩΣΕΙΣ ΣΦΑΛΜΑΤΩΝ

(4)

Στην υπ' αριθμ. 2278/19.5.2008 απόφαση του Γενικού Γραμματέα Περιφέρειας Δυτικής Ελλάδας που δημοσιεύθηκε στο ΦΕΚ 253/τ.Δ' /2.6.2008, όπου αναγράφεται η φράση «συνολικού εμβαδού 1089,83 τ.μ.»,

διορθώνεται στην ορθή: «συνολικού εμβαδού 4.288,29 τ.μ. και όπου αναγράφονται τα στοιχεία (112, 101, 102, 103, 104, 105, 106, 107, 108, 109, 110, 111, 114, 112),

διορθώνονται στα ορθά: (101-102-103-104-105-106-107-108-109-110-111-114-115-116-117-118-119-124-125-126-30-31-113-112-101).

(Από την Περιφέρεια Δυτικής Ελλάδας)

ΕΘΝΙΚΟ ΤΥΠΟΓΡΑΦΕΙΟ

ΕΦΗΜΕΡΙΣ ΤΗΣ ΚΥΒΕΡΝΗΣΕΩΣ

ΠΕΡΙΦΕΡΕΙΑΚΑ ΓΡΑΦΕΙΑ ΠΩΛΗΣΗΣ Φ.Ε.Κ.

ΘΕΣΣΑΛΟΝΙΚΗ - Βασ. Όλγας 227	23104 23956	ΛΑΡΙΣΑ - Διοικητήριο	2410 597449
ΠΕΙΡΑΙΑΣ - Ευριπίδου 63	210 4135228	ΚΕΡΚΥΡΑ - Σαμαρά 13	26610 89122
ΠΑΤΡΑ - Κορίνθου 327	2610 638109	ΗΡΑΚΛΕΙΟ - Πεδιάδος 2	2810 300781
ΙΩΑΝΝΙΝΑ - Διοικητήριο	26510 87215	ΜΥΤΙΛΗΝΗ - Πλ. Κωνσταντινουπόλεως 1	22510 46654
ΚΟΜΟΤΗΝΗ - Δημοκρατίας 1	25310 22858		

ΤΙΜΗ ΠΩΛΗΣΗΣ ΦΥΛΛΩΝ ΤΗΣ ΕΦΗΜΕΡΙΔΟΣ ΤΗΣ ΚΥΒΕΡΝΗΣΕΩΣ

Σε έντυπη μορφή

- Για τα Φ.Ε.Κ. από 1 μέχρι 16 σελίδες σε 1 €, προσαυξανόμενη κατά 0,20 € για κάθε επιπλέον οκτασέλιδο ή μέρος αυτού.
- Για τα φωτοαντίγραφα Φ.Ε.Κ. σε 0,15 € ανά σελίδα.

Σε μορφή DVD/CD

Τεύχος	Ετήσια έκδοση	Τριμηνιαία έκδοση	Μηνιαία έκδοση	Τεύχος	Ετήσια έκδοση	Τριμηνιαία έκδοση	Μηνιαία έκδοση
Α'	150 €	40 €	15 €	Α.Α.Π.	110 €	30 €	-
Β'	300 €	80 €	30 €	Ε.Β.Ι.	100 €	-	-
Γ'	50 €	-	-	Α.Ε.Δ.	5 €	-	-
Υ.Ο.Δ.Δ.	50 €	-	-	Δ.Δ.Σ.	200 €	-	20 €
Δ'	110 €	30 €	-	Α.Ε. - Ε.Π.Ε. και Γ.Ε.ΜΗ.	-	-	100 €

- Η τιμή πώλησης μεμονωμένων Φ.Ε.Κ. σε μορφή cd-rom από εκείνα που διατίθενται σε ψηφιακή μορφή και μέχρι 100 σελίδες, σε 5 € προσαυξανόμενη κατά 1 € ανά 50 σελίδες.
- Η τιμή πώλησης σε μορφή cd-rom/dvd, δημοσιευμάτων μιας εταιρείας στο τεύχος Α.Ε.-Ε.Π.Ε. και Γ.Ε.ΜΗ. σε 5 € ανά έτος.

ΠΑΡΑΓΓΕΛΙΑ ΚΑΙ ΑΠΟΣΤΟΛΗ Φ.Ε.Κ.: Τηλεφωνικά: 210 4071010 - fax: 210 4071010 - internet: <http://www.et.gr>

ΕΤΗΣΙΕΣ ΣΥΝΔΡΟΜΕΣ Φ.Ε.Κ.

Τεύχος	Έντυπη μορφή	Ψηφιακή Μορφή	Τεύχος	Έντυπη μορφή	Ψηφιακή Μορφή
Α'	225 €	190 €	Α.Ε.Δ.	10 €	Δωρεάν
Β'	320 €	225 €	Α.Ε. - Ε.Π.Ε. και Γ.Ε.ΜΗ.	2250 €	645 €
Γ'	65 €	Δωρεάν	Δ.Δ.Σ.	225 €	95 €
Υ.Ο.Δ.Δ.	65 €	Δωρεάν	Α.Σ.Ε.Π.	70€	Δωρεάν
Δ'	160 €	80 €	Ο.Π.Κ.	-	Δωρεάν
Α.Α.Π.	160 €	80 €	Α' + Β' + Δ' + Α.Α.Π.	-	450 €
Ε.Β.Ι.	65 €	33 €			

- Το τεύχος Α.Σ.Ε.Π. (έντυπη μορφή) θα αποστέλλεται σε συνδρομητές ταχυδρομικά, με την επιβάρυνση των 70 €, ποσό το οποίο αφορά τα ταχυδρομικά έξοδα.
- Για την παροχή πρόσβασης μέσω διαδικτύου σε Φ.Ε.Κ. προηγούμενων ετών και συγκεκριμένα στα τεύχη: α) Α, Β, Δ, Α.Α.Π., Ε.Β.Ι. και Δ.Δ.Σ., η τιμή προσαυξάνεται, πέραν του ποσού της ετήσιας συνδρομής του 2007, κατά 40 € ανά έτος και ανά τεύχος και β) για το τεύχος Α.Ε.-Ε.Π.Ε. & Γ.Ε.ΜΗ., κατά 60 € ανά έτος παλαιότητας.

* Η καταβολή γίνεται σε όλες τις Δημόσιες Οικονομικές Υπηρεσίες (Δ.Ο.Υ.). Το πρωτότυπο διπλότυπο (έγγραφο αριθμ. πρωτ. 9067/28.2.2005 2η Υπηρεσία Επιτρόπου Ελεγκτικού Συνεδρίου) με φροντίδα των ενδιαφερομένων, πρέπει να αποστέλλεται ή να κατατίθεται στο Εθνικό Τυπογραφείο (Καποδιστριαύ 34, Τ.Κ. 104 32 Αθήνα).

* Σημειώνεται ότι φωτοαντίγραφα διπλοτύπων, ταχυδρομικές Επιταγές για την εξόφληση της συνδρομής, δεν γίνονται δεκτά και θα επιστρέφονται.

* Οι οργανισμοί τοπικής αυτοδιοίκησης, τα νομικά πρόσωπα δημοσίου δικαίου, τα μέλη της Ένωσης Ιδιοκτητών Ημερησίου Τύπου Αθηνών και Επαρχίας, οι τηλεοπτικοί και ραδιοφωνικοί σταθμοί, η Ε.Σ.Η.Ε.Α., τα τριτοβάθμια συνδικαλιστικά Όργανα και οι τριτοβάθμιες επαγγελματικές ενώσεις δικαιούνται έκπτωσης πενήντα τοις εκατό (50%) επί της ετήσιας συνδρομής (τρέχον έτος + παλαιότητα).

* Το ποσό υπέρ Τ.Α.Π.Ε.Τ. [5% επί του ποσού συνδρομής (τρέχον έτος + παλαιότητα)], καταβάλλεται ολόκληρο (Κ.Α.Ε. 3512) και υπολογίζεται πριν την έκπτωση.

* Στην Ταχυδρομική συνδρομή του τεύχους Α.Σ.Ε.Π. δεν γίνεται έκπτωση.

Πληροφορίες για δημοσιεύματα που καταχωρούνται στα Φ.Ε.Κ. στο τηλ.: 210 5279000.

Φωτοαντίγραφα παλαιών Φ.Ε.Κ.: Μάρνη 8 τηλ.: 210 8220885, 210 8222924, 210 5279050.

Οι πολίτες έχουν τη δυνατότητα ελεύθερης ανάγνωσης των δημοσιευμάτων που καταχωρούνται σε όλα τα τεύχη της Εφημερίδας της Κυβερνήσεως πλην εκείνων που καταχωρούνται στο τεύχος Α.Ε.-Ε.Π.Ε. και Γ.Ε.ΜΗ., από την ιστοσελίδα του Εθνικού Τυπογραφείου (www.et.gr).

Οι υπηρεσίες εξυπηρέτησης πολιτών λειτουργούν καθημερινά από 08:00 μέχρι 13:00



* 0 4 0 0 3 3 6 1 6 0 7 0 8 0 1 2 *

ΑΠΟ ΤΟ ΕΘΝΙΚΟ ΤΥΠΟΓΡΑΦΕΙΟ

ΚΑΠΟΔΙΣΤΡΙΑΟΥ 34 * ΑΘΗΝΑ 104 32 * ΤΗΛ. 210 52 79 000 * FAX 210 52 21 004
ΗΛΕΚΤΡΟΝΙΚΗ ΔΙΕΥΘΥΝΣΗ: <http://www.et.gr> – e-mail: webmaster.et@et.gr